

# COMMUNICATION DES RISQUES LIÉS AU CLIMAT CHEZ PAIEMENTS CANADA

[PAIEMENTS.CA/LA-DURABILITE](https://paiements.ca/la-durabilite)



# TABLE DES MATIÈRES

---

## 3 AVANT-PROPOS

## 4 RISQUES CLIMATIQUES

- 4 Risques matériels
- 4 Risque d'atteinte à la réputation

## 5 GOUVERNANCE

- 5 Surveillance exercée par le Conseil d'administration
- 6 Surveillance exercée par l'équipe de direction

## 8 STRATÉGIE

- 8 Risques et occasions liés au climat à court, moyen et long terme
- 9 Effets des risques liés au climat sur les activités, la stratégie, la planification financière et la résilience

## 10 GESTION DES RISQUES

- 10 Déterminer
- 10 Mesurer
- 10 Réagir
- 10 Gérer
- 11 Méthode de cotation des risques

## 12 INDICATEURS ET CIBLES

- 12 Émissions de gaz à effet de serre de portées 1, 2 et 3
- 13 Indicateurs et cibles pour devenir carboneutre d'ici 2050

## 14 CONSIDÉRATIONS ET OCCASIONS FUTURES

## 15 ANNEXE 1



# AVANT-PROPOS

Paiements Canada rend les paiements plus faciles, ingénieux et sûrs pour tous les Canadiens et s'est engagée à le faire de façon durable. La durabilité de nos opérations a un rôle important à jouer pour assurer la sûreté des paiements pendant de nombreuses années au Canada. En instaurant des pratiques commerciales durables modernes, nous visons à répondre aux besoins actuels sans compromettre la capacité des générations futures de répondre à leurs besoins.

Ce rapport est le premier de nos rapports annuels sur les risques climatiques. Il suit les recommandations du Groupe de travail sur l'information financière relative aux changements climatiques (GIFCC). Paiements Canada a choisi de suivre ces recommandations pour faire preuve de leadership climatique et pour accroître et améliorer la production de rapports sur les risques liés au climat.

Paiements Canada a commencé son parcours de durabilité en 2022 dans le but d'élaborer une feuille de route qui rendrait ses opérations plus durables. Nous avons pour vision d'améliorer le bien-être social, économique et environnemental de notre organisation et de notre collectivité en exécutant notre mission de durabilité, c'est-à-dire en travaillant d'une manière qui intègre une mentalité et des actions durables, honnêtes et transparentes dans notre culture et notre processus décisionnel.

De plus en plus, le monde subit les conséquences dévastatrices de l'augmentation des émissions de gaz à effet de serre (GES), qui entraîne notamment des dommages irréversibles et de plus en plus dangereux. Des solutions d'adaptation peuvent renforcer notre résilience aux risques climatiques et, dans de nombreux cas, peuvent aussi procurer des avantages plus importants sur le plan du développement durable.<sup>1</sup>

**Sauf indication contraire, l'information contenue dans ce document date du 31 décembre 2023.**



Les changements climatiques et les risques qui y sont associés constituent un défi mondial, et la nature à grande échelle de ce problème le rend particulièrement difficile. Bien qu'on reconnaisse largement que les émissions continues de GES réchaufferont davantage la planète, les conséquences économiques, sociales et matérielles exactes, ainsi que le moment et la gravité de ces conséquences sont difficiles à estimer.<sup>2</sup>

Paiements Canada reconnaît qu'il est important de tenir compte des risques liés au climat. Nous nous consacrons à la mise en œuvre, au fonctionnement et à la gouvernance de systèmes de paiement nationaux qui sont novateurs, sécurisés et reliés à l'échelle mondiale sans nuire aux besoins des générations futures. Les risques découlant du fait de ne pas s'attaquer aux changements climatiques pourraient avoir des effets croissants sur notre organisation, sur l'écosystème des paiements et sur le monde. Il est crucial pour notre avenir de comprendre ces risques et de s'y attaquer.

# RISQUES CLIMATIQUES

## RISQUES MATÉRIELS

Les effets matériels des changements climatiques se font déjà sentir, avec la hausse du nombre de phénomènes météorologiques extrêmes.

Les risques matériels pourraient avoir des effets directs importants sur Paiements Canada et ses actifs. Ces effets pourraient se traduire par des dommages à l'infrastructure essentielle de l'entreprise ou du système de paiement, entraînant des pannes opérationnelles et une augmentation des frais de reprise des activités, par des perturbations de la chaîne d'approvisionnement, par une interruption des services de fournisseurs essentiels, par des problèmes de santé (physique et mentale) et de sécurité du personnel, par des restrictions à la mobilité ou par un ralentissement économique.

### **La vitesse à laquelle ces risques peuvent nous toucher varie en fonction de deux catégories de phénomènes :**

**A.** Des incidents isolés (p. ex., tornades, inondations, etc.) pourraient entraîner un choc financier immédiat, une perturbation des opérations ou de la chaîne d'approvisionnement et, finalement, un risque immédiat sur les marchés financiers.

**B.** Des changements climatiques à long terme (c.-à-d. l'augmentation graduelle de la température) pourraient nécessiter une amélioration progressive de la résilience opérationnelle et entraîner une augmentation graduelle des frais

## RISQUE D'ATTEINTE À LA RÉPUTATION

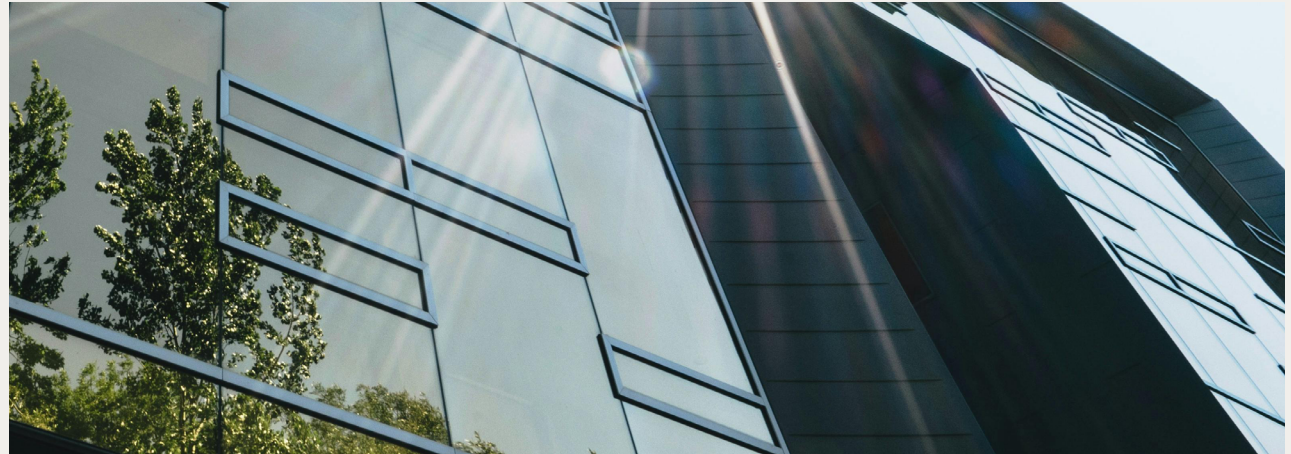
Lorsqu'elle examine les risques qui découlent des efforts déployés à l'échelle mondiale pour la transition vers une économie à zéro émission nette, Paiements Canada voit le risque d'atteinte à la réputation comme une priorité en raison des changements dans les préférences des consommateurs, des préoccupations accrues des intervenants et de la stigmatisation du secteur.

Le risque d'atteinte à la réputation qui est attribuable à des pratiques de durabilité inadéquates pourrait entraîner une perception négative de Paiements Canada dans l'œil du public, des critiques de la part de ses intervenants et de ses fournisseurs et des effets néfastes sur le plan économique, environnemental et social.



# GOUVERNANCE

Paiements Canada a un cadre de gouvernance bien établi qui tient compte des politiques, des approches et des comités clés qui lui permettent d'établir et d'encadrer son programme de gestion des risques et son programme de durabilité. Le Conseil d'administration de Paiements Canada joue un rôle important dans la surveillance des enjeux climatiques, et l'équipe de direction participe à leur évaluation et à leur gestion. La figure 1 donne un aperçu de la gouvernance des efforts que le Conseil d'administration et la direction de Paiements Canada déploient relativement aux changements climatiques.



## SURVEILLANCE EXERCÉE PAR LE CONSEIL D'ADMINISTRATION

Le Comité des risques, un comité permanent du Conseil d'administration de Paiements Canada, coordonne le cadre global de gestion des risques de l'organisation, y compris les risques liés au climat. La haute direction, chargée d'établir l'orientation stratégique et de surveiller le rendement de l'organisation, remet à ce comité des rapports trimestriels sur les risques qui contiennent des mises à jour clés, des indicateurs de rendement et des plans d'atténuation visant à maintenir les opérations de l'infrastructure essentielle de l'entreprise et des systèmes de paiement, y compris toute exposition importante aux risques liés au climat. Le Comité des risques présente à la direction et au Conseil d'administration des conseils et des recommandations sur la surveillance des risques liés au climat. Le Comité de la gouvernance et des nominations, un autre comité du Conseil d'administration, coordonne le programme de durabilité de Paiements Canada et établit l'intention et les attentes générales quant aux activités de durabilité relatives aux changements climatiques. Ces deux comités se réunissent au moins une fois par trimestre et reçoivent des rapports sur les risques et la durabilité qui leur permettent de tenir compte de l'information relative au climat dans les décisions et les stratégies clés et de voir la progression des objectifs et des cibles liés au risque climatique.

## SURVEILLANCE EXERCÉE PAR L'ÉQUIPE DE DIRECTION

Paiements Canada a adopté un modèle de gestion des risques qui repose sur trois lignes de défense. Ce modèle est conçu pour indiquer clairement les rôles et les responsabilités de chaque ligne de défense dans la gestion des risques. Le tableau qui suit donne plus de détails sur les rôles et les responsabilités des lignes de défense et montre, par des exemples, qui assume ces rôles chez Paiements Canada.

	Première ligne de défense	Deuxième ligne de défense	Troisième ligne de défense
Équipe	Comité interfonctionnel sur la durabilité, équipe du développement durable, équipes des opérations	Gestion du risque de l'entreprise, Conformité	Audit interne
Responsabilités	<ul style="list-style-type: none"> <li>➤ Déterminer et évaluer les risques climatiques associés aux opérations de Paiements Canada et mettre en œuvre des mesures de contrôle pour gérer et atténuer ces risques.</li> <li>➤ Surveiller les indicateurs climatiques et de rendement et en faire état.</li> <li>➤ Planifier et maintenir la résilience des opérations.</li> </ul>	<ul style="list-style-type: none"> <li>➤ Établir des attentes, des cadres et des outils assurant la gestion des risques et la continuité des activités dans toute l'entreprise.</li> <li>➤ Coordonner les stratégies de détermination, d'évaluation et d'atténuation des risques liés au climat dans toute l'organisation.</li> <li>➤ Examiner les documents de gouvernance de la durabilité et s'assurer qu'ils sont en phase avec la gouvernance des politiques internes.</li> </ul>	<ul style="list-style-type: none"> <li>➤ Fournir une assurance indépendante sur la gouvernance, la gestion des risques et les mesures de contrôle.</li> <li>➤ Examiner et évaluer périodiquement l'efficacité des première et deuxième lignes de défense.</li> </ul>

Avec la collaboration de ces équipes et de ces comités, Paiements Canada assure une couverture complète des risques liés au climat, du Conseil d'administration à l'équipe de direction. Cette approche structurée facilite la détermination, l'évaluation et l'atténuation des risques liés au climat et améliore, en fin de compte, la résilience et la durabilité de l'organisation.

## CONSEIL D'ADMINISTRATION DE PAIEMENTS CANADA

COMITÉ PERMANENT DU CONSEIL D'ADMINISTRATION DE PAIEMENTS CANADA

### Comité des risques

Aide le Conseil d'administration à s'acquitter de ses responsabilités de surveillance des risques.

COMITÉ INTERNE DE PAIEMENTS CANADA

### Comité interne de gestion du risque

Discute et débat de questions entourant la détermination, l'évaluation et l'atténuation des risques, la coordination de la gestion des risques et la production de rapports intégrés sur les risques.

Ces discussions alimentent les rapports présentés au Comité des risques aux organismes de réglementation (p. ex., la Banque du Canada) et à d'autres, s'il y a lieu.

COMITÉ INTERNE DE PAIEMENTS CANADA

### Comité de gestion du risque de l'entreprise

Aide le comité interne de gestion du risque à s'acquitter de ses responsabilités.

Participe à la détermination des risques majeurs et émergents de l'entreprise, aux mises à jour et aux activités essentielles de gestion des risques afin d'aider le comité interne de gestion du risque.

COMITÉ PERMANENT DU CONSEIL D'ADMINISTRATION DE PAIEMENTS CANADA

### Comité de la gouvernance et des nominations

Coordonne le programme de durabilité de Paiements Canada.

Établit l'intention et les attentes générales quant aux activités de durabilité.

RESPONSABLE DU PROGRAMME DE DURABILITÉ

### Chef des finances

Présente des rapports fonctionnels au chef de la direction et des rapports sur la durabilité au Comité de la gouvernance et des nominations

SOUTIENT LES EFFORTS DÉPLOYÉS CHEZ  
PAIEMENTS CANADA EN MATIÈRE DE DURABILITÉ

### Comité interfonctionnel sur la durabilité

Propose des sujets à considérer en matière de durabilité, soutient la surveillance durable des risques et surveille l'évolution du milieu de la durabilité.



# STRATÉGIE

La stratégie globale de durabilité et la position environnementale de Paiements Canada tiennent compte de ses opérations, de ses fonctions de soutien et de sa présence dans les effets réels et potentiels des occasions et des risques liés au climat. Les risques matériels qui font partie de notre stratégie de résilience et les risques associés à la transition vers une économie à faibles émissions de carbone sont considérés comme des éléments de notre stratégie, qui vise à s'attaquer aux risques liés au climat et à devenir une organisation carboneutre d'ici 2050.

## RISQUES ET OCCASIONS LIÉS AU CLIMAT À COURT, MOYEN ET LONG TERME

Nous avons envisagé des horizons à court, moyen et long terme de 1 an, de 5 ans et de 15 ans et plus afin d'être en phase avec notre planification interne, nos rapports externes et notre feuille de route globale de durabilité.

- **À court terme**, Paiements Canada s'est concentrée sur les risques matériels des changements climatiques qui pourraient toucher ses opérations du point de vue de la résilience. Des phénomènes météorologiques extrêmes pourraient perturber les opérations de Paiements Canada en endommageant son infrastructure et ses bureaux, ce qui entraînerait des pannes opérationnelles et des répercussions financières. Paiements Canada communique régulièrement des indicateurs de durabilité à son équipe de direction des opérations, à son équipe de haute direction et à son Conseil d'administration pour les aider à mieux comprendre les risques, les occasions et les expositions d'importance qui sont liés au climat.
- **À moyen terme**, Paiements Canada s'est concentrée sur les effets de la transition vers une économie à faibles émissions de carbone. Elle s'est penchée plus précisément sur le risque d'atteinte à la réputation qui peut se présenter à moyen terme en raison de pratiques de durabilité inadéquates. Au cours des cinq prochaines années, nous projetons de réduire nos émissions de GES de portées 2 et 3<sup>3</sup> et de commencer à rendre cette information publique chaque année. Nous avons modifié notre politique sur les voyages afin d'encourager les déplacements moins nombreux et plus durables. Nous nous attendons à ce que ces modifications commencent à porter leurs fruits au cours des trois à cinq prochaines années.
- **À plus long terme**, Paiements Canada s'est engagée à devenir une organisation à zéro émission nette d'ici 2050 en participant au Défi carboneutre lancé par Environnement et Changement climatique Canada. L'engagement que nous prenons en participant à ce défi est d'intégrer les risques et les occasions liés au climat dans notre planification et notre stratégie d'affaires à long terme. Cet engagement est nécessaire pour réduire le risque climatique auquel nous serons certainement confrontés si des mesures d'atténuation ne sont pas mises en œuvre. Notre actuelle cible de réduction des émissions nous permettra d'atteindre l'objectif de zéro émission nette d'ici 2040 en réduisant nos émissions de GES de portées 2 et 3.

<sup>3</sup>Les émissions de portée 2 sont des émissions indirectes résultant de l'énergie que l'organisation achète et consomme dans les installations qui lui appartiennent ou qu'elle contrôle. Les émissions de portée 3 incluent toutes les autres émissions, en amont et en aval, qui proviennent de la chaîne de valeur de l'organisation.



Nous assumons nos responsabilités en occupant des bâtiments certifiés LEED (Leadership in Energy and Environmental Design) qui donnent priorité à la durabilité et en réduisant les émissions produites par nos voyages d'affaires grâce à des modes de transport qui émettent moins de carbone et à une réduction globale de nos voyages d'affaires.

### **EFFETS DES RISQUES LIÉS AU CLIMAT SUR LES ACTIVITÉS, LA STRATÉGIE, LA PLANIFICATION FINANCIÈRE ET LA RÉSILIENCE**

Lorsque nous réfléchissons aux risques climatiques et à leurs effets sur nos activités et notre stratégie, nous portons une attention immédiate à la résilience pour éviter que nos opérations en soient touchées. La défaillance d'infrastructures essentielles, l'interruption de la chaîne d'approvisionnement, la perturbation des services de fournisseurs essentiels ainsi que la santé et la sécurité du personnel sont tous des sujets de préoccupation qui auraient des effets sur nos activités et nos opérations si un risque climatique se concrétisait.

Lorsque la résilience concerne les effets du risque climatique, Paiements Canada se réfère à son cadre de gestion de la continuité des activités. Ce cadre décrit les attentes et les lignes directrices qui permettent une gestion cohérente du risque lié à la continuité des activités de Paiements Canada tout au long du cycle de vie de la continuité des activités. De plus, il définit les mesures que Paiements Canada doit prendre pour constamment cerner les risques et leurs effets et déterminer les besoins pour planifier adéquatement et exécuter la reprise des activités après une interruption. Il décrit ce qui est nécessaire pour atténuer les risques liés à la continuité des activités et leurs effets par la conception, la mise en œuvre, l'essai et le maintien de stratégies viables de continuité des activités et de leur documentation. Dans ce cadre, Paiements Canada a défini ses plans de continuité des activités et de gestion de crise ainsi que des plans de reprise après sinistre qui comprennent la planification de scénarios et l'évaluation des risques et des mesures de contrôle. Cette stratégie contribue à l'atténuation des effets du risque climatique

Paiements Canada a également élaboré un plan de redressement financier afin que la prestation des services essentiels puisse continuer si sa viabilité financière et sa pérennité sont menacées. Ce plan aiderait Paiements Canada si un risque climatique venait à se concrétiser et entraînait une perte financière ou la nécessité de financer un déficit financier.

# GESTION DES RISQUES

Paiements Canada a des processus bien établis pour déterminer et évaluer tous les risques, y compris les risques liés au climat. Pour soutenir sa gouvernance des risques, Paiements Canada a défini des outils et des processus clés pour déterminer, mesurer et gérer les risques liés au climat et y réagir, comme on l'indique ci-dessous.



## DÉTERMINER

**Appétit pour le risque:** Quantité et type de risques que Paiements Canada est disposée à prendre, à conserver ou à accepter pour réaliser le mandat que lui confère la loi ainsi que son plan et ses objectifs stratégiques.

**Taxonomie des risques:** Catalogue des types de risques applicables à Paiements Canada, notamment les risques opérationnels, financiers, stratégiques, de règlement et d'atteinte à la réputation.

**Processus d'évaluation des risques:** Approche qui permet de déterminer les risques associés à une décision importante ou à une incertitude considérable.



## MESURER

**Méthode de cotation des risques:** Cadre qui permet une cotation cohérente des risques dans toute l'organisation.



## RÉAGIR

**Traitement des risques:** Gamme d'options ou de mesures utilisées pour s'attaquer aux risques, évaluer ces options, préparer un plan d'action et l'exécuter. Selon le type et la nature du risque, on peut le traiter de quatre façons : l'atténuer, l'accepter, l'éviter ou le transférer.



## GÉRER

**Culture du risque et formation:** Approche continue qui permet d'inculquer des attentes, des connaissances, des attitudes et une compréhension communes des risques à tous les employés, les fournisseurs et les consultants de Paiements Canada.

**Surveillance et rapports:** L'équipe de gestion du risque de l'entreprise participe en continu aux activités de la première ligne de défense à des fins de surveillance et de remise en question. Les risques sont rapportés de diverses façons tout au long du processus de gestion des risques.





## MÉTHODE DE COTATION DES RISQUES

Les risques font l'objet d'une cotation qui permet d'en évaluer la gravité, d'établir la priorité des ressources et de déterminer le degré d'atténuation requis. La méthode que Paiements Canada utilise pour coter les risques fournit une structure qui assure la cohérence de leur cotation dans toute l'organisation.

Le processus de cotation des risques climatiques consiste à déterminer le risque inhérent au moyen d'une cote en trois points et d'une cote d'incidence, à déterminer l'efficacité des mesures d'atténuation et à calculer le risque résiduel. Ces trois éléments sont interdépendants et permettent une détermination fiable de l'exposition au risque de Paiements Canada.

Les risques liés au climat sont intégrés de façon transparente dans le cadre global de gestion des risques de Paiements Canada par une recherche continue, un dialogue constant, l'évaluation des risques, une surveillance des risques liés à son programme de durabilité et la gestion des mesures de contrôle déterminées.



# INDICATEURS ET CIBLES

Paiements Canada a établi des indicateurs et des cibles qui lui permettent d'évaluer et de gérer les occasions et les risques pertinents qui sont liés au climat.

## ÉMISSIONS DE GAZ À EFFET DE SERRE DE PORTÉES 1, 2 ET 3

En 2023, nous avons fait l'inventaire de référence de nos émissions de GES, qui tient compte des émissions de portées 1, 2 et 3 de 2022. Les émissions de portée 1 proviennent de sources détenues ou contrôlées directement par l'organisation. Les émissions de portée 2 sont des émissions indirectes résultant de l'énergie que l'organisation achète et consomme dans les installations qui lui appartiennent ou qu'elle contrôle. Les émissions de portée 3 incluent toutes les autres émissions, en amont et en aval, qui proviennent de la chaîne de valeur de l'organisation.

Paiements Canada ne produit aucune émission de portée 1. Nos émissions de portée 2 découlent de l'électricité du réseau ainsi que du chauffage et de la climatisation achetés pour nos deux bureaux, et nos émissions de portée 3 sont principalement attribuables aux voyages d'affaires.

Portée des émissions	2022	2023
Portée 1	0	0
Portée 2	47.5	46.7
Portée 3	257.4	309.2
<b>Total</b>	<b>304.9</b>	<b>355.9</b>

Les valeurs sont exprimées en tonnes de CO<sub>2</sub> équivalent.



## INDICATEURS ET CIBLES POUR DEVENIR CARBONEUTRE D'ICI 2050

En décembre 2023, Paiements Canada a annoncé qu'elle s'engageait à devenir carboneutre d'ici 2050. C'était un signe clair que nous contribuons sérieusement à la transition vers une économie à zéro émission nette et un avenir plus durable. Pour atteindre ce but, nous participons au Défi carboneutre du gouvernement fédéral, dirigé par Environnement et Changement climatique Canada, et nous utilisons des cibles fondées sur la science. Puisque Paiements Canada ne produit pas d'émissions de portée 1, sa décarbonation mise sur les émissions de portées 2 et 3.

### Émissions de portée 2

Au moyen de cibles fondées sur la science, nous vérifions que les cibles environnementales de nos bureaux s'harmonisent avec notre parcours de réduction des émissions

#### Respect des cibles de nos bureaux pour 2030

D'ici 2030, notre bureau d'Ottawa prévoit de réduire nos émissions de référence de 42 %, tandis que notre bureau de Toronto prévoit de les réduire de 50%.

#### Respect des cibles de nos bureaux pour 2040

Notre réduction d'émissions prévue pour 2040 dépasse les cibles fondées sur la science : la cible scientifique vise à réduire les émissions absolues à 11 % de notre inventaire de référence, et nos bureaux de Toronto et d'Ottawa prévoient tous deux une réduction à 0% de cet inventaire. Les cibles de durabilité de nos bureaux de Toronto et d'Ottawa vont au-delà des mesures de

décarbonation établies par les scientifiques pour atteindre la carboneutralité d'ici 2040.

### Émissions de portée 3

Notre catégorie d'émissions de portée 3 la plus pertinente se compose des voyages d'affaires. Nous réduirons les émissions produites par nos déplacements en adaptant notre politique sur les voyages de sorte qu'elle nous encourage à voyager par train plutôt que par avion et à éviter tout déplacement non nécessaire, si possible. Nous continuerons de suivre les progrès de notre réduction entre 2024 et 2030, notre but étant de réduire nos émissions de 10 %. Nous réévaluerons cette cible chaque année pour nous assurer qu'elle est appropriée. À partir de 2040, nous achèterons des crédits de carbone de grande qualité pour compenser les émissions restantes produites par nos déplacements.



De plus, nous nous efforçons d'améliorer la durabilité de notre approvisionnement afin de nous assurer que nous travaillons avec des fournisseurs qui attachent de l'importance à nos pratiques de durabilité et qui y adhèrent. En 2024, nous projetons d'élaborer un plan d'approvisionnement durable triennal dans lequel nous établirons des indicateurs clés de la performance sociale, environnementale et de gouvernance des fournisseurs. Nous voulons aussi incorporer la durabilité dans nos processus d'intégration des fournisseurs et de demande de propositions.

**Ce parcours de décarbonation permettra à Paiements Canada de devenir carboneutre d'ici 2040, donc bien avant la cible de 2050 qui est établie aux termes du Défi carboneutre.**



## CONSIDÉRATIONS ET OCCASIONS FUTURES

Paiements Canada continuera de prendre des mesures pour faire avancer ses pratiques de durabilité à l'appui d'un avenir plus durable. Nos priorités absolues des prochaines années seront de garder nos voyages d'affaires dans la mire, en considérant d'autres mesures que nous pourrions prendre pour réduire nos émissions, et de faire progresser notre approvisionnement durable en mettant l'accent sur notre façon de travailler avec nos fournisseurs et sur leurs pratiques de durabilité.

**Nous continuerons de surveiller les risques liés au climat, dans les limites de notre appétit pour le risque, et nous adapterons nos priorités au besoin.**



# ANNEXE 1

Index des recommandations du Groupe de travail sur l'information financière relative aux changements climatiques (GIFCC)

Information à communiquer selon les recommandations	Référence
<b>Gouvernance:</b> Présenter la gouvernance de l'organisation en matière d'occasions et de risques liés au climat	Pages 5 – 7
a) Décrire la surveillance des occasions et des risques liés au climat exercée par le Conseil d'administration	Page 5
b) Décrire le rôle de l'équipe de direction dans l'évaluation et la gestion des occasions et des risques liés au climat	Page 6
<b>Stratégie:</b> Présenter les effets réels et potentiels des occasions et des risques liés au climat sur les activités, la stratégie et la planification financière de l'organisation, si ces renseignements sont importants	Pages 8 – 9
a) Décrire les occasions et les risques liés au climat que l'organisation a relevés à court, moyen et long terme	Page 8
b) Décrire les effets des occasions et des risques liés au climat sur les activités, la stratégie et la planification financière de l'organisation	Page 9
c) Décrire la résilience de la stratégie de l'organisation en tenant compte des différents scénarios liés au climat, notamment le scénario d'un réchauffement de 2 °C ou moins	Page 9

Information à communiquer selon les recommandations	Référence
<b>Gestion des risques:</b> Présenter la façon dont l'organisation détermine, évalue et gère les risques liés au climat	Pages 10 – 11
a) Décrire les processus que l'organisation utilise pour déterminer et évaluer les risques liés au climat	Page 10
b) Décrire les processus que l'organisation utilise pour gérer les risques liés au climat	Page 10
c) Décrire la façon dont les processus de détermination, d'évaluation et de gestion des risques liés au climat sont intégrés dans le processus global de gestion des risques de l'organisation	Page 11
<b>Indicateurs et cibles:</b> Présenter les indicateurs et les cibles utilisés pour évaluer et gérer les occasions et les risques pertinents liés au climat, si ces renseignements sont importants	Pages 12 – 13
a) Présenter les indicateurs que l'organisation utilise pour évaluer les occasions et les risques liés au climat selon sa stratégie et son processus de gestion des risques	Page 12
b) Divulguer les émissions de GES de portées 1 et 2 et (s'il y a lieu) de portée 3 ainsi que les risques qui s'y rapportent	Page 12
c) Décrire les cibles que l'organisation utilise pour gérer les occasions et les risques liés au climat, de même que les résultats obtenus quant à l'atteinte de ces cibles	Page 13